

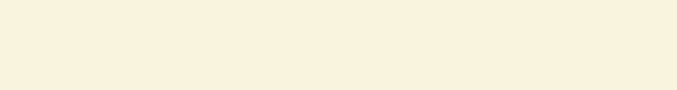


Természeti értékek, látnivalók, programlehetőségek

Dél-Dunántúl sajátos megjelenésű, természeti értékekben bővelkedő, mégis kevésbé ismert „zöld szigete” a Zselic. Délnyugat felől a Dráva árteréből, nyugaton a belső-somogyi síkságból kiemelkedő, keleten a Mecsek-hegységig húzódó dombvidékünk erőteljes szubmediterrán hatásokat tükröző élővilágával tűnik ki. A dombtság északi részének patakjai a Kaposba, míg a déliek a Drávába folynak. Az észak-déli irányú, erősen szabdalt tájban a települések jellemzően a völgytalpakon alakultak ki. A délies kitettségű, enyhe lejtésű lankákon inkább szabálytalan alakú szántókat, míg az északra néző meredekebb oldalakon hatalmas, fákkal borított erdőszékeket találhatunk. A napjainkra eltűnő legelők, szőlők, gyümölcsösök nyomait elsősorban a falkak körüli domboldalakon és tetőkön, itteni nevükön „hegyekben” találhatjuk. Ezek a helyek az utolsó menedékei a mai világunkban egyre inkább keresett, ellenálló, biotermesztésbe is bevonható gyümölcs-tájfajtáinknak. A „hegyekbe” kivezető utak jellemzően gyönyörű löszmélyutak – „horhosok” –, melyek falmagassága gyakran a tíz métert is meghaladja. A patakok völgyei az erdős területeken szűkek, másutt általában szabályozottak, mesterséges tavakkal tarkítottak. A források nagyobb része nyárra sajnos rendszerint elapad, ezért ha gyalogtúrát tervezünk, érdemes ivóvizet vinni magunkkal.

A Zselici Tájvédelmi Körzetről

Kaposvártól délre találhatjuk a dombtság legnagyobb egybefüggő erdőségét. A rajta áthaladó erdészeti feltáró utakon (melyek kerékpárral is járhatók) számos érdekes helyre eljuthatunk. A Simonfa és Bőszenfa közti tetőn az év minden szakában, minden irányba gyönyörű kilátás nyílik. Ha kedvünk van, itt egy kilátóra is felmászhatunk a 67-es út menti pihenőnél, ahonnan a pécsi TV-torony,



vagy a Badacsony is látszik tiszta időben. A toronyhoz közel, nyugati irányba leágazó erdészeti úton haladva, néhány kilométer megtétele után elérkezünk a **Ropolyi erdőrezervátumhoz**. Itt az *ezüsthársas-bükkösök* szemet gyönyörködtető vastagságú, 35–40 méter magasra is megnövő, hatalmas fáit csodálhatjuk meg. Ittlétüket a szubmediterrán hatású klímának és a viszonylag bőségesen hulló, évente majd 800 mm csapadékmennyiségnek köszönhetik. A délies elterjedésű *ezüsthárs* hazánkban itt éri el a legjelentősebb állománynagyságát, itt a legerőteljesebb a növekedése, míg másutt sokkal ritkább, vagy elő sem fordul. A hegyvidékek, középhegységek magasabb régióira jellemző bükkösök zselici előfordulása is egyedülálló, hisz ilyen alacsony tengerszint feletti magasságú dombhátakon (200–350m) alig-alig találhatók. Ez a speciális növénytakaró teszi lehetővé több, hegyvidékekre jellemző állatfaj előfordulását is. Ilyenek a pocsolókban tavasztól őszig előforduló *sárgahasú unkák*, vagy a napsütötte kövekről, fatörzsekről közeledtünkre villámgyorsan menekülő barnás színű *faligyíkok*, és a fák törzsén, farakások sarangjain júniusban látható *havasi cincérek*. Az erdőrezervátum háborítatlanságának megőrzése érdekében, a terület táblákkal is megjelölt, fokozottan védett részei csak szakvezetővel látogathatók.

Az úton továbbhaladva hamarosan keresztesszük a kaposvár-szigetvári földutat, melyet a népnyelv a mai napig „betyáros útként” emleget. A Ropolyi-völgybe leereszkedve, a szolid külsejű **Ropolyi-kastélynál**, és a körülötte emlékként meghagyott hatalmas méretű fák alatt elidőzhetünk, pihenhetünk. A valamikori cselédlakások és a háziállatokkal népes istállók környezete az élő puszta képét sugallja még ma is. Néhány száz éve a Zselic szinte valamennyi völgyében ehhez hasonló épületegyüttesek fogadhatták az erre járó vándort.



A **Ropolyi-látnyántó** mellett kis kitérővel eljuthatunk a hangulatos, erdővel körülölelt **Dugás-kút** nevű forráshoz, bár vize ennek is gyakran elapad nyárra. Az útra visszatérve és a hosszú emelkedőn felkapaszkodva hamarosan elérjük **Kardosfapusztát**, ahol akár több napot is eltölthetünk az ottani hotelben. Hosszabb-rövidebb kirándulásokat tehetünk a tájvédelmi körzetben, vagy éppen fűrődhetünk, sportolhatunk. A valamikori erdőgondnokság épületét a közelmúltban újjította fel a SEFAG Zrt., megőrizve az épület patinás jellegét, ötvözve a modern építészeti irányzatokkal. Amennyiben este is itt időzünk, tanulságos megfigyelni a köztvilágítási lámpatesteket, melyek fénye egyáltalán nem zavaró. Ezek már annak szellemében készültek, hogy a Zselicben lehessen kialakítani Európa első **Csillagoségbolt-parkját**. Mindegy, hogy melyik irányba távolodunk el a kastélytól, tiszta időben elénk tárul a Magyarországon is csak kevés helyről látható „sötét”, vagyis milliő csillaggal tündöklő égboltunk.

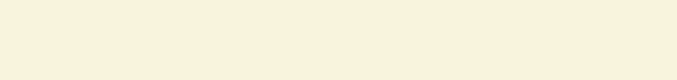
Az év bármely szakában, Kardosfáról kiinduló kirándulásainkat jelzett túraútvonalakon tehetjük meg. A környékbeli falvakban élők közül is kevesen jártak még a hoteltől néhány kilométerre fel-lelhető **földvár** maradványainál. Itt állt Kaposvár első cölöpvára, a **Várhegy** és a **Bencstanya** találkozásánál. Kardosfától délnyugati irányba túrázva eljuthatunk a Vitorági-erdőn át a **Pali-temetőig**, ahol megtalálhatjuk a leghíresebb zselici „szegénylegény”, **Pali betyár sírját**. Az emlékhelyet a mai napig gondozzák. Kicsit tovább haladva eljutunk a **Visnyeszéplaki** ökofaluba, ahonnan tiszta időben a Dráva árteréig is elláthatunk. Éjszaka pedig innen a legszebb a kilátás a déli csillagos égboltra. Visszatérve a Vitorági-rakodóig, majd onnan utunkat nyugat felé folytatva, a Dennai erdőrészen felkereshetjük a **Mátyás-kutat**. Itt a monda szerint Mátyás király megpihent vadászata során. A közeli **Feneketlen-kútnál** pedig kicsit kényelmesebben elidőzhetünk, pihenhetünk. A környékbeli erdők április tájékán a legcsodálatosabbak. A gyönyörű *hóvirág*-mezőket a *berki-* és *bogláros szellőrázsák*, valamint az *odvas-* és *ujjas keltikék* tarka sokasága szövi át, illatfelhővel csábítva az arra járó kirándulót és nektárra éhes rovart egyaránt. E fészeség látványnt később felváltja a méregzöld *medvehagyma*-tenger átható, mégis kellemes, étvágygerjesztő illatával. Később, nyár elején, az ezüsthárs virágzásakor is érdemes itt beleszagolni a levegőbe. Ezt a méhészek is jól tudják. Tucatszámra hozzák kaptáraikat ide az ország különböző részéről, hogy az értékes és nagy tömegben gyűjthető ezüsthárs-mézet a zsongó-zengő méhhadakkal összehordassák. A nyár során pedig a lombkoronában monoton pirregő *énekes kabócák* hangja kísér sétáink során.



A tájvédelmi körzet Kaposvárhoz legközelebb eső, északi részén alakítja ki hamarosan a Duna-Dráva Nemzeti Park Igazgatóság kiemelten környezet tudatos, a tervek szerint a nemzeti parki honlapról letölthető információk segítségével bejárható tanösvényét. A saját vagyonkezelésű erdőterületen létesített, Kaposvár-Töröcske déli határától induló **„Fekete harkály Tanösvény”** az erdei- és vizes (erdei patak-menti) életközösséget, a jellemző növény- és állatfajokat, a természetes erdőműködtető folyamatokat és az ezeket leutánzó, folyamatos erdőborítást biztosító, természetközeli erdőgazdálkodást kívánja bemutatni.

Természeti értékek, egyéb látnivalók a tájvédelmi körzeten kívül

Bőszenfa közelében járva mindenképpen érdemes betérni a Kaposvári Egyetem által működtetett legnagyobb magyarországi **szarvasfarmra**, ahol a különféle vadfajok simogatása mellett akár a természetes élőhelyeiken is megfigyelhetünk gím-, dám- és szikaszarvasokat, őzeket, vaddisznókat. A vadles után megnézhetjük az ottani impozáns trófea-gyűjteményt is. Ha március végén járunk erre, akkor kis kitérővel érdemes felkeresni a Surján-patak melletti **Farkaslaki-erdőt**, ahol hazánk-



ban – a zselici jelképnek is számító virág – a *kakasmandikó* (címlapon) legnagyobb állománya él. A közeli, már Baranya megyébe tartozó Sasrét-pusztát sem szabad elkerülni. Itt a Mecseki Erdészeti Zrt. kezelésébe tartozó csodás vadászkastély mellett, a több mint kétszáz éve érintetlenül hagyott bükkösben kanyargó, az önállóan működő erdő életét bemutató **tanösvényt** találunk, valamint a diákcsoportok kiváló környezeti-nevelési lehetőségei közül választhatnak az itteni **„Kikerics” Természetismereti Központ** programjából. A Surján- völgyébe visszatérve, a tapasztaltabb turisták néhány órás gyalogtúrával felkutathatják a gálosfai **Csepegőkő-forrást**, ahol az év minden szakában ihatnak a homokkő falból kibugyanó friss, üdítő forrásvízből. Utunkat észak felé folytatva egy hangulatos sétára betérhetünk a Kaposgyarmati **Lezsiti-kút** szurdokvölgyébe.



Amennyiben időnk rövidsége miatt Kaposvár közelében szeretnénk túrázni, akkor ott is sok-sok lehetőség közül választhatunk. Feltétlenül érdemes felkeresni a **Négy testvér kőér-forrást** a túrautakkal átszött, tanösvénnyel rendelkező, a SEFAG Zrt. által jól kiépített **Gyertyánosi-parkerdőben**. Valamivel nagyobb kiterjedésű a Kaposszerdahely melletti **Tókaji-parkerdő**, melyben egy egész napot is elidőzhetünk, akár horgászati lehetőséggel színesítve programunkat. Ha az évszázadokon át használt, kijárt sejtelmes löszmélyutak titkaira vagyunk kíváncsiak, akkor Kaposszerdahelyen a Petőfi utca közepén kelet fele fordulva gyalogoljunk át Töröcskére, és feledhetlen élményben lesz részünk.

Előfordulhat, hogy az időjárás nem kedvez a kiránduláshoz, akkor keressük fel a Kaposvár központjában található Somogy Megyei Múzeumot. Itt megcsodálhatjuk Somogy megye élővilágát bemutató, **„Természeti örökségünk”** című állandó kiállítást.

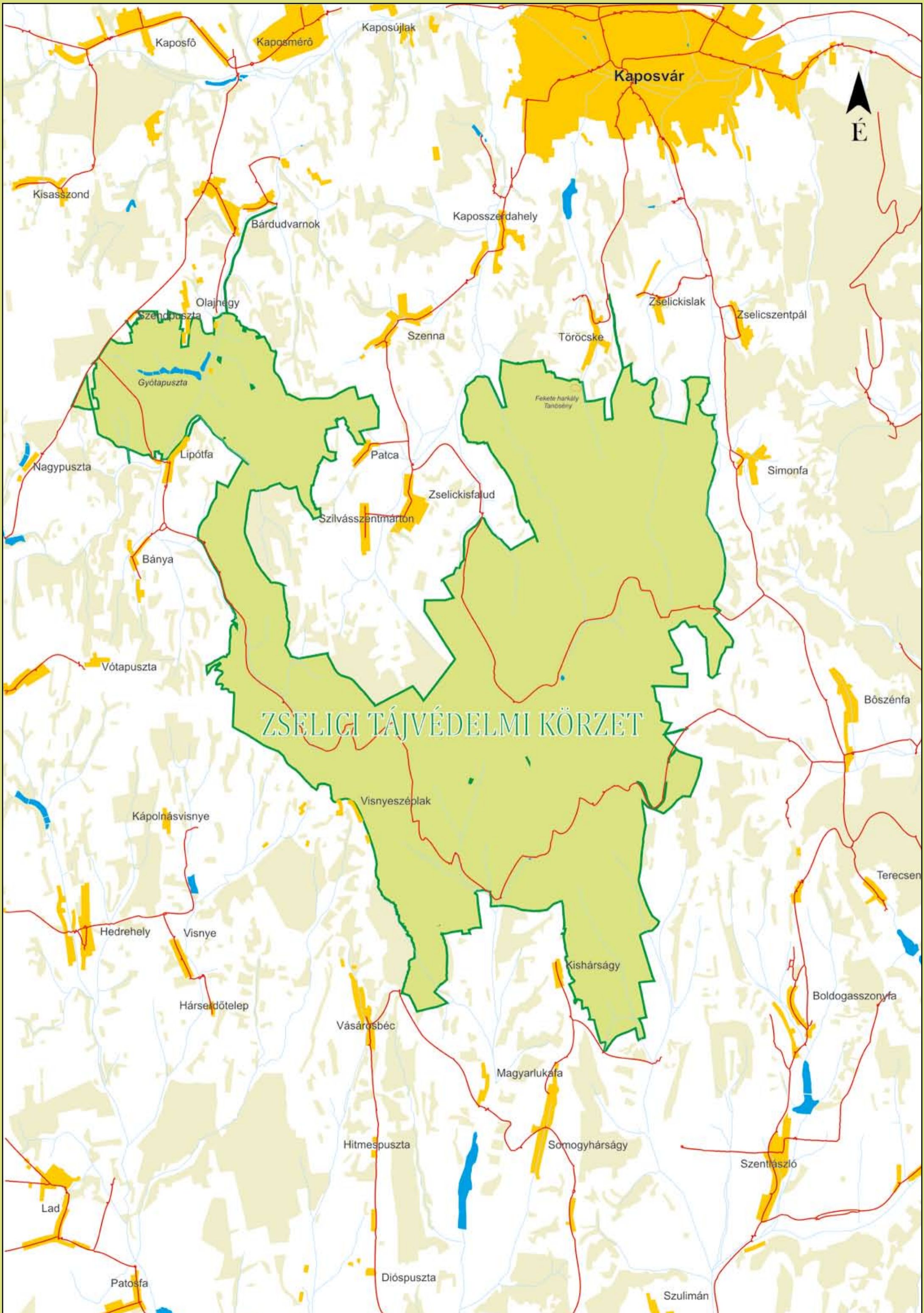
Akiket nem csak a természeti szépségek, hanem az itt – a tájjal különös harmóniában – élt és élő ember kultúrája, történelme, hagyományai is érdeklik, azok ellátogathatnak a már a kelták által is lakott Nagyberki közelébe, a **Szalacsikai-erdőbe**, ahol a vadregényes vidéken átéltethetjük több száz **halomsír** felfedezését. Ha valakit különösen érdekel honfoglaló őseink életvitеле, akkor látogassa meg a Kaposmérő melletti **„Kassai” lovas-íjász** bemutatóhelyet. A falumúzeumok szerelmesei persze nem hagyhatják ki a **Szennai Skanzent**, ahol egy múlt századi zselici falu világába csöppenhetünk. Végezetül a dél-zselici **Gyűrűfűn**, csakúgy, mint **Visnyeszéplakon**, élhető vagy élhetetlen városaink alternatívájaként egy más típusú életvitelt megcélzó, talán fenntarthatóbb **ökofalut**, az ott folyó öko gazdálkodást, valamint a környék természeti értékeit bemutató **tanösvényt** is megtekinthetünk.



Duna-Dráva Nemzeti Park Igazgatóság	Kiadó:
7625 Pécs, Tettye tér 9. +36 72 517 200 dunadrava@dnp.kvvm.hu www.ddnp.hu	Duna-Dráva Nemzeti Park Igazgatóság Kaposvári Egyetem, SEFAG Zrt.
Kaposvári Egyetem	Szerkesztés: Duna-Dráva Nemzeti Park Igazgatóság
7400 Kaposvár, Guba Sándor u. 40. +36 82 505 800 www.ke.hu	Szöveg: Pintér András
SEFAG Erdészeti és Faipari Zrt.	Fotók: Gergely Tibor, Haraszthy László, Kolláth Zoltán, Komlós Attila, Nagy Gábor, Szegvári Zoltán, Völgyi Sándor
7400 Kaposvár, Bajcsy-Zs. u. 21. +36 82 505 100 www.sefag.hu	Tervezés, nyomdai előkészítés: MarkCon Kommunikációs Kft. www.markcon.hu
A Duna-Dráva Nemzeti Park Igazgatóság munkatársai a természetvédelmi szemlélet és aktív magatartásforma kialakítása érdekében igény szerint szakvezetéseket tartanak, valamint óvodákba, iskolákba, klubokba ellátogatnak előadásokat, vetítéseket, szakköri és erdei iskolai foglalkozásokat tartani.	A természetvédelmi szakma iránt érdeklődők tájékozódhatnak a Kaposvári Egyetem természetvédelmi mérnök BSc képzéséről az egyetem honlapján. www.ke.hu
Információ: www.ddnp.hu +36 72 518 221 +36 30 405 4571 +36 30 377 3388	Minden jog fenntartva!

A kiadványt a TÁMOP-4.2.3/08/1 számú pályázati programja támogatta.





ZSELICI TÁJVÉDELMI KÖRZET

É