



**Tőzike**

**Tanösvény**

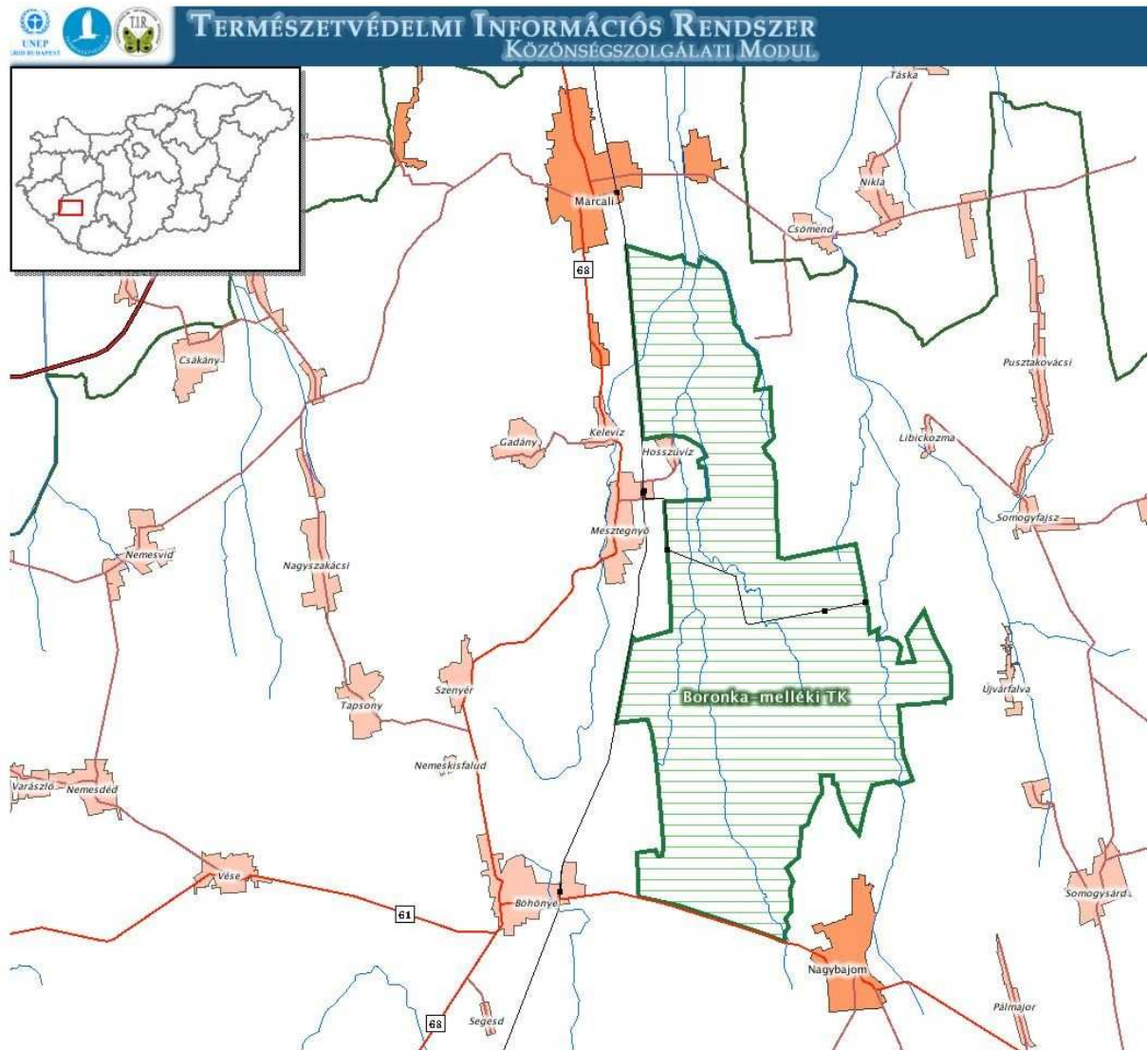
**KAKPUSZTA**

**Boronka-melléki Tájvédelmi Körzet**



## Tanuljunk a természetben!

Látványos kirándulásra hívjuk az iskolásokat, turistákat, családokat, természetbarátokat tanösvényünkre, amelyet Belső-Somogy északi részén, a Boronka-melléki Tájvédelmi Körzetben alakítottunk ki.



Az 1991-ben alapított Tájvédelmi Körzet a Marcali-hát és Nyugat-Külső-Somogy között elhelyezkedő hordalékkúp-síkságon található.

A tanösvény végigjárása során terepi megfigyelések útján a látogatók új ismeretekkel gazdagodhatnak. A táj minden évszakban változatos: tavasszal virágokban gyönyörködhetünk, nyáron hallgathatjuk a patak hűsítő csobogását, ősszel a lombszíneződést és a gombákat figyelhetjük meg, a téli hóban állatok nyomaira bukkanhatunk.

## FIGYELEM!

A túrázók figyelmét szeretnénk felhívni néhány tudnivalóra, amelyeket elengedhetetlennek tartunk annak érdekében, hogy a kirándulás sikerrel záruljon.

Szükséges: hosszúnadrág, zárt túracipő, időjárásnak megfelelő, réteges ruházat.

Kérjük, hogy ne szemeteljenek, **MINDEN** hulladékot vigyenek haza!

Az erdő nyugalmát mi is őrizzük, ne zajongjunk, minél csendesebben járunk, annál több élményben lesz részünk!

A területen rendszeres vadászat folyik, ezért kérjük, hogy a látogatást a teljes hajnali kivilágosodás után kezdjék és sötétedés előtt két órával fejezzék be.

## Kullancsveszély!

A somogyi erdőkben számítanunk kell kullancs előfordulására.

A zárt öltözet és a riasztószerek csökkentik annak a veszélyét, hogy a túrán résztvevőkre kullancs kapaszkodjon. Ha mégis, a kullancs-csipesz segíthet szakszerű eltávolításukban.

Kérjük, hogy otthon alaposan vizsgálják át testüket és ruházatukat is.

## A tanösvény megközelítése

Javasoljuk, hogy a tanösvényt a mesztegnyői vasútállomásról induló erdei kisvasúttal közelítsék meg – amennyiben üzemel – melyről útközben is rengeteg látnivaló tárul a szemük elé. A terület hosszantartó aszályos időszak, vagy jelentős csapadék hullás utáni néhány nap kivételével Nagybajom és Mesztegnyő felől kerékpárral és személygépkocsival is megközelíthető. A tanösvény a kisvasút kakpusztai végállomásáról indul.



## Hogyan járható be a tanösvény?

A térképen beazonosítható, a terepen tavaszi tőzike ábrákkal is megjelölt tanösvény mentén 8 állomást helyeztünk el, amelyek a terület élővilágát és élettelen természeti értékeit, valamint az ember tájat formáló tevékenységét mutatják be.

A túrára való felkészüléshez nyújt segítséget jelen kiadványunk, mely alapján megtervezhető az adott korosztály számára a helyszínen átadandó ismeretanyag, s ott egyben – amennyiben nem kértek túravezetést – útvonalvezetőül is szolgál.

Utunk során sokat segítenek a különböző határozókönyvek!

A túrához szakvezetés igényelhető a Duna-Dráva Nemzeti Park Igazgatóságtól.



## A tanösvényen megfigyelhető fajok

A tanösvény nyomvonalán a különböző fajok törzsére felfestettük nevük rövidítését.

Bükk: B  
Cser: CS  
Gyertyán: GY  
Kislevelű hárs: KH  
Kocsányos tölgy: KST  
Magyar kőris: MAK  
Mezei juhar: MJ  
Mézgás éger: MÉ

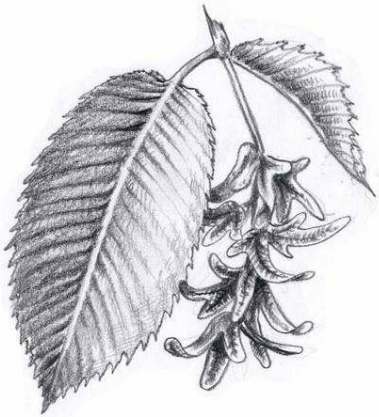
Nyír: NYI  
Szürke nyár: SZNY  
Vadkörte: VK  
Vénic szil: VSZ  
  
Akác (tájidegen): A  
Erdei fenyő (tájidegen): EF  
Lucfenyő (tájidegen): LF



kocsányos tölgy



mézgás éger



gyertyán



magyar kőris

## Kakpusztai vasútállomás

A tanösvény kiinduló pontja a Mesztegyői Erdei Vasút kakpusztai végállomása, ahová mintegy 6 kilométeres túra után, 2,5-3 órás séta megtételével lehet visszaérni.

A vasutat 1925-ben a Hunyadi grófok építették, és gőzmozdony-vontatással üzemeltették. A vasút a nehezen járható, lápos, mocsaras részekben bővelkedő területen tette lehetővé a közlekedést.

Az erdőkből faanyagot, a halastavakból halat, és a bécsi piacra mocsári teknőst szállított. Az átrakodás Mesztegyőn történt normál nyomtávú vasútra.

Az erdei vasút munkások mellett az akkor még sűrűbben lakott területről utasokat is vitt, különösen piaci napokon volt jelentős a forgalma, amikor a puszták lakosai a terményeiket a marcali piacra vitték.

A vasutat 1946-ban államosították, és ekkortól 10 éven keresztül lóvontatással közlekedett. 1956-tól dízel mozdonyt kapott, majd 1961-ben a vonalat 3,5 km-es szakasszal meghosszabbították.

A terület száradásával, az utak javításával és a teherautók megjelenésével jelentősége fokozatosan csökkent. Ma már nem történik faanyagszállítás. A puszták elnéptelenedésével a személyforgalom is megszűnt, így a vasút napjainkra eredeti funkcióit teljesen elveszítette, a mellékvonalakon a síneket felszedték.

A megmaradt erdei vasút a turizmus igényeit elégíti ki. A nyomtáv 760 mm, az engedélyezett maximális sebesség 15km/h, az üzemeltető a SEFAG Zrt.

Az állomás körül telepített kocsányos tölgyesek láthatóak, az idős erdőrészek kora eléri a 100 évet. Mivel egykori gyepek, szántók helyére telepített állományok, ezért lágyszárú szintjük fajszegény, ugyanez igaz a cserjeszintre is, az elegyfajok száma is csekély. Ennek ellenére számos állatfajnak, köztük több védettnek nyújtanak otthont. Kiemelendő közülük a fokozottan védett *rétisas*, amely szívesen rakja fészket a nagyméretű, évszázados tölgyek koronájába. Az állomás körzetében 4 lakott fészek található, ezért az égre pillantva van esélyünk meglátni ezeket a nemes ragadozókat.

**jellemző lágyszárúak:**

odvas keltike, erdei pajzsika, saspáfrány, ragadós galaj, szagos müge, pettyegetett tüdőfű, kardos madársisak, májvirág, hóvirág (védettek)

**jellemző fásszárúak:**

kocsányos tölgy, gyertyán, cser, madárcseresznye, vadkörte

**jellemző madarak:**

erdei pinty, csuszka, barátposzáta, széncinege, kékcinege, meggyvágó, fekete rigó, sárgarigó, csilcsalpfüzike, holló, egerész ölyv, erdei fülesbagoly, közép fakopáncs, zöld küllő (védettek), rétisas (fokozottan védett)



**rétisas**

*A vasúttal párhuzamos földúton kelet felé továbbhaladva, az útkereszteződés után érjük el a tanösvény első állomását.*

## **1. állomás: Átvágott homokdomb**

GPS-koordináták: N 46°28'51,780" E 17°30'44,244"

Az út miatt átvágott dombon megfigyelhetjük, hogy a terület jelentős részén az elmúlt százezer évben talajfejlődés alig ment végbe, a pár centis humuszos réteg alatt szinte teljesen tápanyagmentes homok található. A területet a Magyarországon ritka, csak Belső-Somogyban és a Nyírségben előforduló savanyú homok jellemzi, szemben az ország többi, meszes homokvidékével. A savanyú homokot a pleisztocén korban erre kanyargó ösfolyók (Duna-Rába-Rábca) hordaléka szállította. Később a tektonikus mozgások következtében a folyók elhagyták a tájat. A mai felszíni formákat későbbiekben a szél alakította, mely mintegy hetvenezer évvel ezelőtt kezdte el az észak-déli irányú dombokat rendezni. A futóhomok átlagosan 5-8 m vastagságú, de foltszerűen néhány magasabb bucka rétegsora a 10-12 m-t is eléri. A Pannon-tengerből származó üledéksorok 5-100 méter mélyen helyezkednek el a felszín alatt. A terület síkvidékinek mondható, hiszen a tengerszint feletti magasság 120 – 150 méter között változik. A kistérség domborzat formái azonban igen változatos felszínt mutatnak. Jellemzőek a hosszanti garmadabuckák, szélbarázdák, maradékgerincek, garmadák, széllyukak. A futóhomokfelszíneket észak-déli irányban, viszonylag sűrűn, lapos völgyek tagolják. A talajok fejlődése nagyon lassan megy végbe, jelentős részük rendkívül rossz hő-, víz-, és tápanyag-gazdálkodású. A talaj- és klimatikus viszonyok miatt rendkívül változatos életközösségek alakultak ki. Csupán néhány méteres szintkülönbség van a lápok és a szárazság kedvelő, savanyú homoki gyepek, a homoki bükkösök és a genyőtés cseres-tölgyesek között.

Az állomás körül telepített erdei fenyvest láthatunk, mely a területen nem őshonos állomány, azonban különböző fafaj-politikai és termőhelyi okok miatt egy időben jelentős arányban ültették. Növény- és állatvilága, a szintén telepített, de őshonos kocsányos tölgyeshez képest is rendkívül szegényes. Ugyanez mondható el a többi tájidegen fafajról is, melyek közül meghatározó a területen a legnagyobb arányban jelen lévő erdei fenyő mellett az akác és a vörös tölgy. A legnagyobb természetvédelmi veszélyt az agresszív, jó terjedő képességgel rendelkező, invazív fajok jelentik. A fás szárúak közül a kései meggy, a zöld juhar, az amerikai kóris, a bálványfa, a gyalogakác, a lágyszárúak közül pedig az aranyvessző-fajok, a japánkeserűfű-fajok, selyemkóró és az alkörmös. Az ellenük történő védekezés fontos természetvédelmi feladat. Sok esetben ez olyan jelentős anyagi ráfordítást igényel, hogy csak a terjedésük lassítására, esetleg megállítására van lehetőség.

**jellemző lágyszárúak:** szeder, erdei pajzsika, alkörmös

**jellemző madarak:** erdei pinty, széncinege, kékcinege (védettek)

*Haladjunk tovább a földúton keleti irányba.*

## **2. állomás: Lápok, mocsarak**

GPS-koordináták: N 46°28'51,252" E 17°30'48,204"

Néhány méter szintkülönbség után a száraz dombtetőről mocsaras, lápos területre értünk. A tájvédelmi körzet területén a lápok, fűzlápok, égerlápok, égeres mocsárerdők képviselik ezeket az élőhelyeket.

### Lápok

A homokdombok közötti lefolyástalan, pangóvizes területeken lápok alakultak ki. Jellemzőjük, hogy intenzív tőzegképződés figyelhető meg bennük. Csapadékosabb időjárás esetén nyílt víz is megjelenhet rajtuk, láptóvá alakulnak. Egyes lápok minden évben, sok csak a csapadégmentesebb években szárad ki teljesen. A víz mennyiségétől és a kiszáradás gyakoriságától függően változatos társulások alakulnak ki.

### Fűzlápok

A lápok a szukcesszió során láperdőkkel fejlődnek. Az első fás társulást a cserjetermetű fűzlápok (*Calamagrostio canescentis-Salicetum cinereae*) képezik. A *rekettye füzek* az év nagy részében vízben állnak, s szinte áthatolhatatlan sűrűséget képeznek.

### Égerlápok

A fűzlápok a szukcesszió során égerlápokba (*Carici elongatae-Alnetum*) mennek át. Faállományukat elsősorban *mézgás éger* képezi, de széleiken a *magyar kőris* is megjelenik. A fák gyökérfője talpszerűen kiszélesedik. Az ilyen, ún. „lábakon” telepedik meg a mohák és páfrányok nagy része. Cserjeszintjük igen gyér.

### Égeres mocsárerdők

Az égermocsarak (*Angelico sylvestris-Alnetum*) tipikus állományai félig pangóvizes termőhelyeken jönnek létre, ahol a csapadékosabb évszakokban a víz enyhe mozgásba jön, aszály idején viszont pangó jelleget ölt. Talajuk ezért kevesebb tőzeget tartalmaz, mint a valódi égerlápoké. Aljnövényzetükben kevesebb a láperdei növényfaj, s szórványosan megjelennek a keményfa-ligetek elemei is.

Az állomás előtt égermocsár látható, azonban a tanösvényen kisebb lápfoltokat is megfigyelhetünk. A *mézgás éger*, mivel fája viszonylag puha, az odúkészítő madarak – különösen a *fekete harkály* – szívesen vájnak benne odút, amikben más madár- és denevér fajok is szívesen megtelepednek.

### jellemző lágyszárúak:

mocsári gólyahír, mocsári nőszirm,  
békakonty, lápi csalán, tőzegpáfrány (védettek)

### jellemző fásszárúak:

mézgás éger, rekettyefűz, magyar kőris

### jellemző madarak:

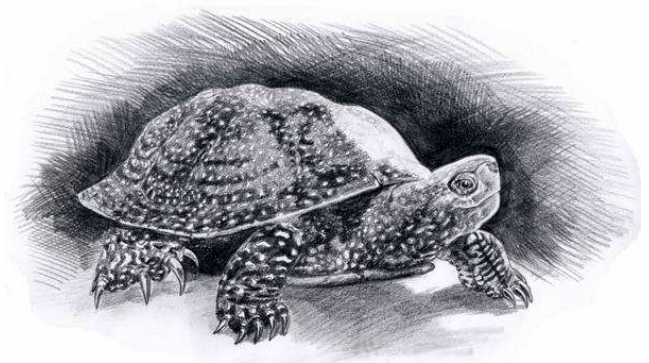
fekete harkály, széncinege, kékcinege,  
barátcinege,  
macskabagoly (védettek),  
fekete gólya (fokozottan védett)

### jellemző kétéltűek:

vöröshasú unka, tarajos göte, pettyes göte,  
barna ásóbéka (védettek)

### jellemző hüllők:

mocsári teknős, vízisikló (védettek)



**mocsári teknős**

*Haladjunk tovább keleti irányba a földúton.*

### 3. állomás: Felrobbantott halastavak

GPS-koordináták: N 46°28'49,698" E 17°30'54,120"

A területen az Aranyos-patak egy széles völgyben, nagy kiterjedésű égermocsarak között, hatalmas kanyarokat megtéve folyt. A mocsarak helyén XX. század elején halastavakat alakítottak ki, melyek a széles, és lapos völgy miatt nem völgyzáró gáttal, hanem oldaltöltésekkel készültek.

1944-ben a visszavonuló német csapatok egyik utolsó védelmi vonalukat – a zalai kőolajmezők védelmére – Belső-Somogyban építették ki, Margit-vonal néven, mely végighúzódott a védett területen is. A szovjet csapatokat három hónapig tartóztatták fel, a harcok alatt az Aranyos-patak völgyének több tava is elpusztult, gátjukat felrobbantották. Az állomás előtt látható egy valamikori halastó gátjának egy darabja, a zsilip maradványaival.

Ennél az állomásnál ki kell térnünk egy inváziós növényre, a japánkeserűfűre. Több japánkeserűfű fajt, de különösen az ártéri, az óriás és a himalájai japánkeserűfüvet gyomnövénynek tekintenek. A XIX. században Japánból először Nagy-Britanniába, onnan Észak-Amerikába került dísznövényként. Egyes fajok rendkívül gyors növekedésre képesek a tavasz folyamán (napi 10-20cm), az ártéri japánkeserűfű nyárra eléri a 3 métert. Japánban itadori-nak, „erős növénynek” is nevezik. Egyes fajaik az anyanövénytől 7-20 méter távolságra, legalább 2 méter mélyre érő rizómáik (sarjadzásra képes gyökereik) kiterjedt hálózatának segítségével gyors terjeszkedésre képesek. Akár 1 centiméteres gyökér- vagy szárdarabok is képesek növénykolóniát létrehozni. Áradáskor, magas vízálláskor a növény vagy egyes részei a folyókba vagy vízmosásokba kerülnek, így új helyekre jutnak el. Ahogy más inváziós fajoknál is előfordul, a gyakran bolygatott talaj lehetővé teszi a fiatal japánkeserűfű egyedeknek, hogy gyors növekedésükkel elnyomják a többi növényt, és egyeduralmukodóvá váljanak a területen. A vágás, nyírás, ásás vagy vegyszeres kezelés, különösen a növekedési időszak elejétől a közepéig ritkán vezet eredményre, gyakran még elő is segíti a koronagyökér vagy a rizómák alvó rügyeinek feléledését.

*Haladjunk tovább a földúton, majd a jelzett helyen forduljunk jobbra, déli irányba, utunkat egy erdei ösvényen folytatva.*

### 4. állomás: Tölgy-kőris-szil ligeterdők

GPS-koordináták: N 46°28'46,650" E 17°31'01,350"

A patakokat égerligetek és tölgy-kőris-szil ligeterdők kísérték. Területük emberi hatásra, nagyrészt a vízszabályzások miatt jelentősen csökkent, helyükön legelők, kaszálók létesültek. Ezek felhagyása után az újraerdősítés jellemzően mézgás égerrel történt.

#### *Tölgy-kőris-szil ligetek*

A tölgy-kőris-szil ligetek (*Knautio drymeiae-Ulmetum*) viszonylag nedves termőhelyen nőnek, melyek időszakos elárasztást kapnak, de a talajvízszint egész évben magas, pangó víz azonban nincs. Lombkoronaszintjüket elsősorban a *kocsányos tölgy* és a *magyar kőris* alkotja, de gyakori még a *vénic szil* is. Cserjeszintjük többnyire eléggé fejlett. Faji összetétele az égerligetekéhez hasonló, de kevesebb benne a mocsári elem.

**jellemző lágyszárúak:**

szagos müge, hagymaszagú kányaszombor, békakonty, pirító gyökér, tavaszi tőzike, turbánliliom (védettek)

**jellemző fás szárúak:**

kocsányos tölgy, magyar kőris, vénic szil, madárcseresznye, kislevelű hárs, mézgás éger

**jellemző madarak:**

örvös légykapó, nagy fakopáncs, fekete harkály, széncinege, kékcinege (védettek), fekete gólya (fokozottan védett)



**fekete gólya**

*Haladjunk tovább déli irányba az erdei úton.*

**5. állomás: Gyertyános-kocsányos tölgyes**

GPS-koordináták: N 46°28'41,634" E 17°30'56,932"

A gyertyános-kocsányos tölgyesek az üde vízgazdálkodású területeket borítják, a tölgy-kőris-szil ligeterdőktől és a homoki bükkösöktől sem különülnek el éles határral.

*Gyertyános-kocsányos tölgyesek*

A gyertyános-tölgyesek (*Fraxino pannonicae-Carpinetum*) többé-kevésbé zárt lombkoronaszintjük alatt közepesen fejlett cserjeszint alakult ki. Legfontosabb fái a *kocsányos tölgy*, a *magyar kőris*, a *bükk* és a *gyertyán*. Utóbbi az idős állományokban az alsó lombkoronaszintbe szorul vissza. Helyenként szerephez juthat még a *kislevelű* és *ezüsthárs*. E homoki gyertyános-tölgyesek kizárólag Belső-Somogy homokvidékén fordulnak elő.

*Homoki bükkösök*

A bükkösök (*Leucojo verno-Fagetum*) csak töredékesen, kisebb maradványfoltokban található a tájvédelmi körzet területén. Lombkoronaszintjükben a *bükk* mellett a *kocsányos tölgy*, a *gyertyán*, valamint a *kislevelű hárs* is előfordul. Aljnövényzetük igen hasonló a gyertyános-tölgyesekéhez, cserjeszintjük viszont – a *bükk* nagyobb árnyékoló hatása miatt – gyérebb. A társulás jelenléte vegetációtörténeti szempontból igen jelentős. Egykor kiterjedt állományai voltak. E homoki bükköst Belső-Somogy homokvidékéről írták le, mint egy régebbi flóra- és vegetációtörténeti kor reliktum jellegű emlékét. Másutt e társulás nem fordul elő.

A megálló mellett található erdő száz évnél idősebb, a tölgyek nagy része telepítésből származik. A telepítés egy levágott erdő helyén történt, ezért lágyszárú-szintje a vasútállomás melletti tölgyesnél lényegesen gazdagabb. Őrzi az egykori természetes erdő fajait, benne védett növények is nagy számban fordulnak elő. Az eredeti erdőtársulás homoki bükkös, vagy gyertyános-kocsányos tölgyes lehetett, a jelenlegi állomány gyertyános-kocsányos tölgyes.

A fákon elszáradt borostyán-maradványok láthatók, a vastag borostyántörzsek egy részét néhány évvel ezelőtt erdészeti munkások elvágták. Tekintettel arra, hogy a *borostyán* nem élősködő, csak teher-növény – hiba volt elpusztítani. Árnyalásával télen-nyáron kedvező

mikroklímát teremtett a fáknak. Ráadásul télen bűvőhelye, tavasszal elsőként érő termése pedig fontos tápláléka a madaraknak.

**jellemző lágyszárúak:**

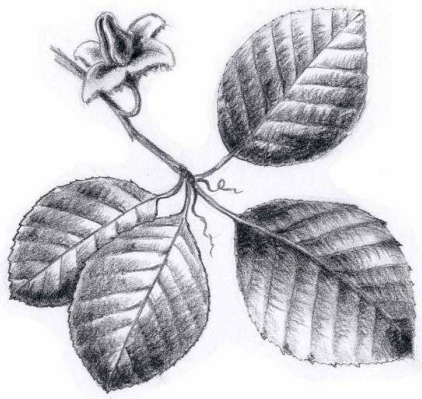
erdei kutyatej, pettyegetett tüdőfű, szagos müge, hagymás fogasír, kapotnyak, vicsorgó, hóvirág, kardos madársisak, májvirág, kakasmandikó, tavaszi csillagvirág, madárfészek kosbor, széleslevelű nőszőfű (védtettek)

**jellemző fásszárúak:**

kocsányos tölgy, gyertyán, bükk, magyar kőris, madárcseresznye, kislevelű hárs, vadalma, borostyán, szúrós csodabogyó (védtett)

**jellemző madarak:**

erdei pinty, csuszka, barátaposzáta, széncinege, kékcinege, meggyvágó, fekete rigó, sárgarigó, csilicsalpfüzike, holló, egerész ölyv, erdei fülesbagoly, közép fakopáncs, zöld küllő (védtettek)



bükk



szúrós csodabogyó

*Haladjunk tovább délnek az erdei úton!*

A következő állomás előtt, az ösvénytől balra láthatjuk a *szúrós csodabogyó* bokrait.

## **6. állomás: Aranyos-patak**

GPS-koordináták: N 46°28'26,190" E 17°30'59,614"

Az Aranyos-patak Nagybjom és Jákó községek határában ered, majd északnak folyva a Koroknai vízfolyáson keresztül a Balatont táplálja. A tájvédelmi körzet területén a vízrendezések előtt a patak egy széles, lapos völgyben folyt, melyben síkvidéki vízfolyásként működött, nagy ívű kanyarokat téve, melyek időnként túlfejlődtek és lefűződtek. A völgyet így nedves, változatos élőhelyek, mocsarak, lápok, ligeterdők jellemezték.

Ez az állapot a halastavak kialakításával kezdett megváltozni.

A folyamat a vízrendezésekkel folytatódott a múlt század hetvenes-nyolcvanas éveiben, mikor a patak egy mesterségesen kialakított, mély, egyenesen vezetett mederbe került. Így felét sem éri el az eredeti hosszának. A víz áramlása felgyorsult, amely tovább mélyíti a medret. A bevágódástól a vízzáró rétegek (kovárvány csík, gypvasérc) átvágása miatt csökken a talajvízszint, ami jelentősen szárítja a környező, amúgy is rossz vízgazdálkodású, kiszáradásra

hajlamos homoktalajokat. Emellett a patak nem tudja előnteni a régen rendszeresen víz alá került területeket sem.

Az Aranyos-patak völgyének rehabilitációja 2007-ben kezdődött, melynek célja a patak védett területen folyó szakaszának az eredetihez közeli állapotba történő fokozatos visszaállítása.

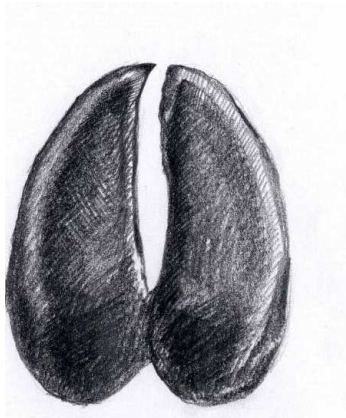
Az állomáson láthatjuk a mesterségesen kialakított medret, melynek oldalában állatnyomokat figyelhetünk meg, köztük a vízfolyásokat a tavak között közlekedő útként használó, fokozottan védett *vidráét* is. Az átvágásban találhatunk gyevasércet, mely az egykori magas talajvíz hatására képződött és a kalandozások korában Somogy több területén biztosította a szerszám- és fegyverkészítők kohóinak nyersanyagigényét.

## FIGYELEM!

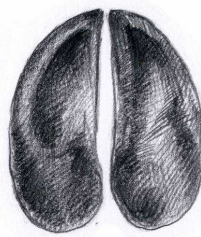
**A patakon átvezető hidat csak szakvezető jelenlétében használják. A híd különösen nedves időjárás esetén csúszós, balesetveszélyes!**

*jellemző madarak:* jégmadár, ökörsem (védett), fekete gólya (fokozottan védett)

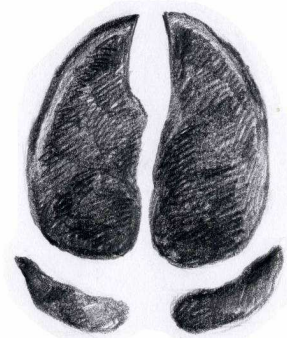
## ÁLLATNYOMOK:



gímszarvas



dámszarvas



vaddisznó



róka



vadmacska



vidra

*Folytassuk utunkat az ásott meder töltésén a vízfolyással szemben, déli irányba haladva. Az erdőben nézelődve megpillanthatók a valamikori, meanderező patakmeder-szakaszok.*

## 7. állomás: Lencseni-tó

GPS-koordináták: N 46°27'55,170" E 17°31'00,461"

A már megismert Aranyos-patak táplálja ezt a mesterséges tavat, amelyet halászati céllal létesítettek. Egy tórendszer tagjaként a Hunyadi grófok építették a XX. század elején, majd a II. világháborúban elpusztult. A többi tóval ellentétben ez a tó azonban helyreállításra került. Mivel egykor mocsaras területen létesült, ezért különösen a partjainál, illetve sekélyebb részein több, egykor a területre jellemző ritka, védett faj maradt fenn. A vizes élőhelyhez sok állatfaj is – köztük számos védett – kötődik.

Tavasszal, téli álmukból felébredve a tóra vonulnak párosodni és petét rakni a kétéltűek.

A hüllők közül gyakran láthatunk *vízisiklót*, *kockás siklót* és *mocsári teknőst* a vízpart közelében kishalakra vadászni.

A vízimadarakat sok faj képviseli. Rájuk, halakra és teknősre vadászva gyakran megjelennek *rétisasok* is, este pedig inni és a víz fölött rovarokra vadászni denevérek érkeznek.

### **jellemző lágyszárúak:**

sárga vízitök, nád, keskeny levelű gyékény,  
bugás sás, tőzegpáfrány, sulyom, békalilium (védtettek)

### **jellemző madarak:**

szárcsa, tőkés réce, csörgő réce, barát réce, szürke gém, kárókatona, bütykös hattyú, vízityúk, kis vízicsibe, bölömbika, nádirigó, kis vöcsök, búbos vöcsök (védtettek), nagy kócsag, kis kócsag, törpegém, cigányréce, rétisas (fokozottan védett)

### **jellemző kétéltűek:**

kecskebéka, vöröshasú unka, kis tavibéka, tavi béka, erdei béka, levelibéka, zöld varangy, tarajos göte, pettyes göte (védtettek)

**A tó magánkezelésben van, ezért kérjük ne térjenek le az útvonalról, kizárólag a töltés jelölt szakaszán közlekedjenek!**

**A tóparton lévő létesítmények nem látogathatók!**

*Induljunk el jobbra, nyugati irányba, majd a tó melletti földúton ismét jobbra fordulva, északnak haladjunk tovább az Országos Kék-túra útvonalán.*

## 8. állomás: Felhagyott puszták

GPS-koordináták: N 46°28'11,130" E 17°30'47,315"

A Boronka-melléki Tájvédelmi Körzet területén sok, több-kevesebb lakossal (50-700 fő) rendelkező puszták léteztek, virágzó tanyasi, pusztai élet folyt. A vidék főleg állattenyésztésre volt alkalmas, de a jobb talajú részeken szántók, a homokdombokon szőlők, a völgyek alján halastavak működtek. Ezek a települések a II. világháború után fokozatosan elnéptelenedtek. A tájvédelmi körzet területén 1945 előtt 2-3.000 ember élt, ma ez a szám nem éri el a 100 főt. Az elnéptelenedés oka főként az úgynevezett téveszesítés volt, mivel ekkor az emberek elvesztették a megélhetésük alapját jelentő földeket. A munka nélkül maradó emberek tömegközlekedés hiányában, aszfaltozott út nélkül nem tudtak az iparral rendelkező településekre ingázni és ott munkát vállalni. Házaikat elbontották és a még használható anyagokat is magukkal víve építettek új otthonot a környező falvakban, városokban.

A vasútállomás közelében Kakpuszta nevű település állt, melynek utcái egymástól jelentős távolságra voltak. A településen 1950-ben még iskola is működött, a lakosok száma elérte a 700 főt.

A tanösvény utolsó állomását a település egyik utcáján alakítottuk ki, ahol még láthatóak az egykori házak nyomai.

*A földúton továbbhaladva visszaériünk a vasútállomásra.*

Érdekességként még láthatunk az út jobb oldalán *erdei fenyőket*, melyeknek kérge be van karcolva. Ezt gyantanyerés céljából végezték úgy, hogy a kérget a hánctól bevágták és a sebből kicsorgó gyantát felfogták. A gyanta fontos vegyipari alapanyag volt.

**Reméljük, hogy hasznosan töltötték idejüket és kellemesen érezték magukat a séta során! További jó barangolásokat kívánunk!**

**A Duna-Dráva Nemzeti Park Igazgatóság munkatársai**

#### INFORMÁCIÓ:

Duna-Dráva Nemzeti Park Igazgatóság  
7625 Pécs, Tettye tér 9.  
Telefon: +36(72)517-200  
e-mail: [dunadrava@ddnp.kvvm.hu](mailto:dunadrava@ddnp.kvvm.hu)

Faluház Mesztegnyő  
8716 Mesztegnyő, Ladi János utca 55.  
Telefon: +36(85)329-166

Erdei Kisvasút  
SEFAG Zrt. Nagybajomi Erdészete  
7561 Nagybajom, Zrínyi utca 15.  
Telefon: +36(82)556-930

A kiadványt készítették:  
Dani Boldizsár  
Glacz Róbert  
Nagy Gábor  
Szegevári Zoltán

Illusztráció:  
Madarász Gábor Viktor

A tanösvényfüzet aktualizálva: 2011.december 12.